



АДМИНИСТРАЦИЯ
ГОРОДСКОГО ОКРУГА ЛОБНЯ
МОСКОВСКОЙ ОБЛАСТИ

ПОСТАНОВЛЕНИЕ

от 16.08.2023 № 945-ПА

городской округ Лобня

Об установлении публичного сервитута в порядке главы V.7. Земельного кодекса Российской Федерации по адресу (местоположение): Московская область, городской округ Лобня, в отношении части земельного участка с кадастровым номером 50:41:0010101:9 в пользу Открытого акционерного общества «Российские железные дороги» в целях складирования строительных и иных материалов, размещения временных или вспомогательных сооружений (включая ограждения, бытовки, навесы) и (или) строительной техники, которые необходимы для обеспечения строительства, реконструкции, ремонта объектов транспортной инфраструктуры федерального, регионального или местного значения, на срок строительства, реконструкции, ремонта, при реализации объекта железнодорожного транспорта общего пользования федерального значения «Организация пригородно-городского пассажирского железнодорожного движения на участке Одинцово-Лобня (МЦД-1 «Одинцово-Лобня»). Этап 2. «Реконструкция станции Лобня. 1 этап организации движения».

В соответствии с Земельным кодексом Российской Федерации, Федеральным законом от 06.10.2003 № 131-ФЗ «Об общих принципах организации местного самоуправления в Российской Федерации», Законом Московской области № 23/96-ОЗ «О регулировании земельных отношений в Московской области», руководствуясь Уставом муниципального образования «городской округ Лобня» Московской области, учитывая ходатайство Открытого акционерного общества «Российские железные дороги» (ОГРН: 1037739877295, ИНН: 7708503727) от 19.07.2023 № Р001-7170155461-73783623

ПОСТАНОВЛЯЕТ:

1. Установить публичный сервитут на срок 21 месяц в отношении части земельного участка с кадастровым номером 50:41:0010101:9, в пользу

Открытого акционерного общества «Российские железные дороги», в целях складирования строительных и иных материалов, размещения временных или вспомогательных сооружений (включая ограждения, бытовки, навесы) и (или) строительной техники, которые необходимы для обеспечения строительства, реконструкции, ремонта объектов транспортной инфраструктуры федерального, регионального или местного значения, на срок строительства, реконструкции, ремонта, при реализации объекта железнодорожного транспорта общего пользования федерального значения «Организация пригородно-городского пассажирского железнодорожного движения на участке Одинцово-Лобня (МЦД-1 «Одинцово-Лобня»). Этап 2. «Реконструкция станции Лобня. 1 этап организации движения», в границах в соответствии с приложением к настоящему Постановлению.

Необходимость установления публичного сервитута обусловлена:

- Распоряжением Федерального агентства железнодорожного транспорта от 27.04.2021 № АИ128-р «Об утверждении документации по планировке территории (проект планировки территории и проект межевания территории) для объекта: «Организация пригородно-городского пассажирского железнодорожного движения на участке Одинцово-Лобня (МЦД-1 «Одинцово -Лобня»). Реконструкция ст. Лобня и производственной базы ПМС-76 (изменение специализации на сортировочный парк ж/д ст. Лобня) Савеловского направления Московской железной дороги», входящей в состав строительства III и IV главных железнодорожных путей общего пользования протяженностью 26,1 км. (г. Долгопрудный, г. Лобня, Мытищинский район, Северный, Северо-Восточный административные округа г. Москвы) на участке Бескудниково-Лобня в рамках реализации проекта «Развитие Московского транспортного узла»; -Раздел 5 «Проект организации строительства» 4740.П-ПОС1.

Открытое акционерное общество «Российские железные дороги» обязано: привести части земельного участка с кадастровым номером 50:41:0010101:9 в состояние, пригодное для использования в соответствии с видом разрешенного использования, в срок не позднее чем три месяца после завершения деятельности, для осуществления которой установлен публичный сервитут; направить в Администрацию городского округа Лобня Московской области подготовленные в соответствии с Приложением к настоящему Постановлению сведения о границах публичного сервитута в электронном виде в формате XML в течение трех рабочих дней с момента принятия настоящего Постановления.

2. Администрации в течение 5 рабочих дней направить копию настоящего Постановления в Управление Федеральной службы

государственной регистрации, кадастра и картографии по Московской области для внесения сведений об установлении публичного сервитута в отношении земельного участка, указанного в пункте 1 настоящего Постановления, в Единый государственный реестр недвижимости.

3. Администрации в течение 5 рабочих дней разместить настоящее Постановление на официальном информационном сайте администрации - www.лобня.рф в информационно-телекоммуникационной сети «Интернет». В течение 5 рабочих дней направить копию настоящего Постановления правообладателю земельного участка, в отношении которого принято решение об установлении публичного сервитута.

4. Комитету по управлению имуществом Администрации городского округа Лобня Московской области в течение 5 рабочих дней направить обладателю публичного сервитута копию настоящего Постановления, сведения о лицах, являющихся правообладателями земельных участков, сведения о лицах, подавших заявления об учете их прав (обременений прав) на земельные участки, способах связи с ними, копии документов, подтверждающих права указанных лиц на земельные участки.

5. Контроль за выполнением настоящего Постановления возложить на Председателя Комитета по управлению имуществом Администрации городского округа Лобня Московской области.

Глава городского округа Лобня

И.В. Демешко

ГРАФИЧЕСКОЕ ОПИСАНИЕ
местоположения границ населенных пунктов, территориальных
зон, особо охраняемых природных территорий, зон с особыми
условиями использования территории

Публичный сервитут для складирования строительных и иных материалов, размещения временных или вспомогательных сооружений (включая ограждения, бытовки, навесы) и (или) строительной техники, которые необходимы для обеспечения строительства, реконструкции, ремонта объектов транспортной инфраструктуры федерального, регионального или местного значения, на срок указанных строительства, реконструкции, ремонта, при реализации объекта объекта железнодорожного транспорта общего пользования федерального значения «Организация пригородно-городского пассажирского железнодорожного движения на участке Одинцово-Лобня (МЦД-1 «Одинцово-Лобня»). Этап 2. «Реконструкция станции Лобня. I этап организации движения»

(наименование объекта, местоположение границ которого описано (далее - объект))

Раздел 1

Сведения об объекте		
№ п/п	Характеристики объекта	Описание характеристик
1	2	3
1	Местоположение объекта	Московская область, Лобня г.о.
2	Площадь объекта ± величина погрешности определения площади (P ± ΔP)	39 м ² ± 2 м ²
3	Иные характеристики объекта	Вид объекта реестра границ: Зона с особыми условиями использования территории Вид объекта по документу: Публичный сервитут для складирования строительных и иных материалов, размещения временных или вспомогательных сооружений (включая ограждения, бытовки, навесы) и (или) строительной техники, которые необходимы для обеспечения строительства, реконструкции, ремонта объектов транспортной инфраструктуры федерального, регионального или местного значения, на срок указанных строительства, реконструкции, ремонта, при реализации объекта объекта железнодорожного транспорта общего пользования федерального значения «Организация пригородно-городского пассажирского железнодорожного движения на участке Одинцово-Лобня (МЦД-1 «Одинцово-Лобня»). Этап 2. «Реконструкция станции Лобня. I этап организации движения» сроком на 21 месяц. Земельные участки, образующие зону или территорию: 50:41:0010101:9

Раздел 2

Сведения о местоположении границ объекта

1. Система координат МСК-50

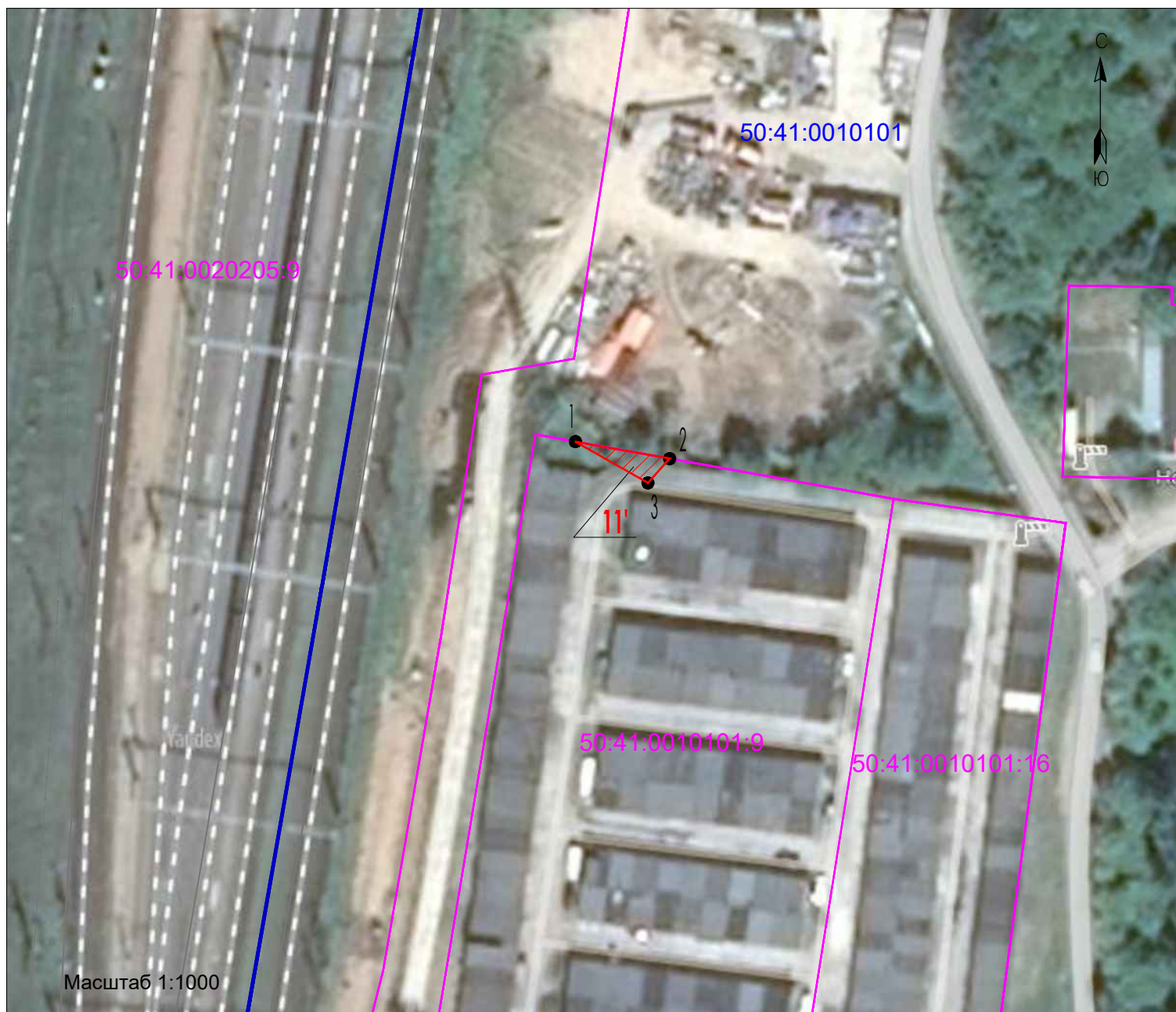
2. Сведения о характерных точках границ объекта

Обозначение характерных точек границ	Координаты, м		Метод определения координат характерной точки	Средняя квадратическая погрешность положения характерной точки (Mt), м	Описание обозначения точки на местности (при наличии)
	X	Y			
1	2	3	4	5	6
1	498 816,80	2 187 931,65	Аналитический метод	0,10	—
2	498 813,91	2 187 947,68		0,10	
3	498 809,77	2 187 943,99		0,10	
1	498 816,80	2 187 931,65		0,10	

3. Сведения о характерных точках части (частей) границы объекта








1	2	3	4	5	6
—	—	—	—	—	—

Схема расположения границ публичного сервитута
Контур 11'



Система координат МСК-50, зона2

Используемые условные знаки и обозначения:

-  - Граница кадастрового квартала;
-  - Существующая часть границы земельного участка, сведения о которой содержатся в ЕГРН;
-  **50:41:0020510:10** - Кадастровый номер земельного участка, по сведениям ЕГРН;
-  **50:41:0020510** - Номер кадастрового квартала, по сведениям ЕГРН;
-  - Проектная граница публичного сервитута;
-  **1 •** - Характерная точка проектной границы публичного сервитута;
-  **11'** - Условный номер (по проекту межевания)/кадастровый номер испрашиваемого публичного сервитута;